



Zonas Verdes Urbanas, ocio familiar y salud: el caso de la ciudad de Cádiz

IV PLAN ANDALUZ DE SALUD - PROVINCIALIZACIÓN EN CÁDIZ

OBJETIVO OPERATIVO X (3.2.3.1).-Ocio saludable para las familias - espacios de encuentro comunitario saludable

López Vega, Daniel Jesús*; Valero Ballesteros, Manuel* y Rabadán Asensio, Andrés**

*Asesores Técnicos / **Jefe de Servicio de Salud Pública - DT Igualdad, Salud y Políticas Sociales en Cádiz

OBJETIVOS

Estudiar la accesibilidad y disponibilidad de Zonas Verdes Urbanas (ZVU) en la ciudad de Cádiz.

METODOLOGÍA

Revisión bibliográfica sobre el impacto en la salud física y mental de la existencia de ZVU y las actividades de ocio. Geolocalización y medición de indicadores en Cádiz

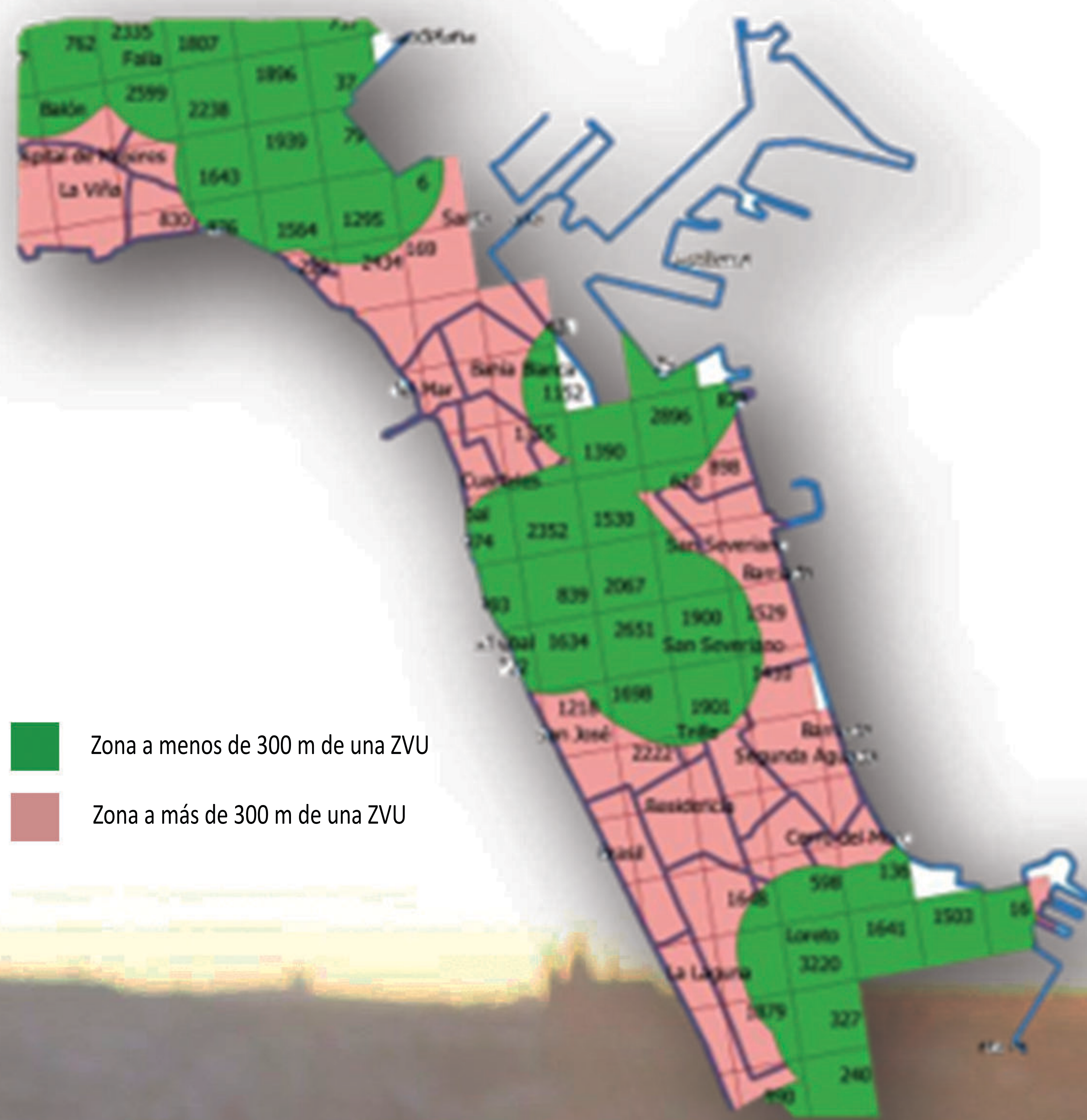
Indicador 1: Disponibilidad de ZVU (m²/hab) = Superficie vegetal útil total/nº de habitantes

Indicador 2: Accesibilidad. Porcentaje de población a menos de 300 m de una ZVU.

Indicador 2: Accesibilidad. Porcentaje de población a menos de 300 m de una ZVU.

RESULTADOS

Variable	Valor	%
Población Núcleo Urbano	121.462	---
Superficie Núcleo Urbano (m ²)	7.070.692	---
Disponibilidad		
Sup. Verde Urbana (> 0,25 Ha en m ²)	225.121	3,18%
Disponibilidad		
(m ² superficie verde/persona)	1,85m ²	
Accesibilidad		
(Habitantes en Buffer)	96.673	79,59%
Criterios (Measuring the Accessibility of Urban Green Areas)		
Disponibilidad < 5 m ² /habitante: INADECUADA		
Accesibilidad < 75 %: ANÁLISIS EN PROFUNDIDAD		



■ Zona a menos de 300 m de una ZVU
■ Zona a más de 300 m de una ZVU

CONCLUSIONES Y DISCUSIÓN

- 1.- Existen varias definiciones de ZVU que engloban espacios diferentes como zonas azules (agua), playas o incluso espacios históricos (cementerios).
- 2.- Este tipo de espacios se ha relacionado con efectos positivos sobre la salud física y mental.
- 3.- Tanto las ZVU, como el ocio tienen un impacto positivo sobre la salud de una comunidad.
- 4.- Por su problemas de espacio, Cádiz tiene un problema objetivo para el desarrollo de nuevas ZVU.
- 5.- En consecuencia, existen zonas con claras desigualdades para acceder a ZVU, por lo que sería interesante implementar medidas para dedicar zonas grises a ocio y potenciar la apertura de instalaciones ya existentes en horarios más amplios (p.e., centros docentes).
- 6.- El desarrollo de programas de subvenciones puede mejorar estas condiciones (ITI, EDUSI...)
- 7.- El IV Plan Andaluz de Salud y la Red de Acción Local son una oportunidad de unir sinergias entre actores clave con un instrumento de participación social.